

Voir : <http://www.leslainesdumouchon.com/boutique/> ou http://bedoandco.canalblog.com/archives/techniques_de_filage/index.html

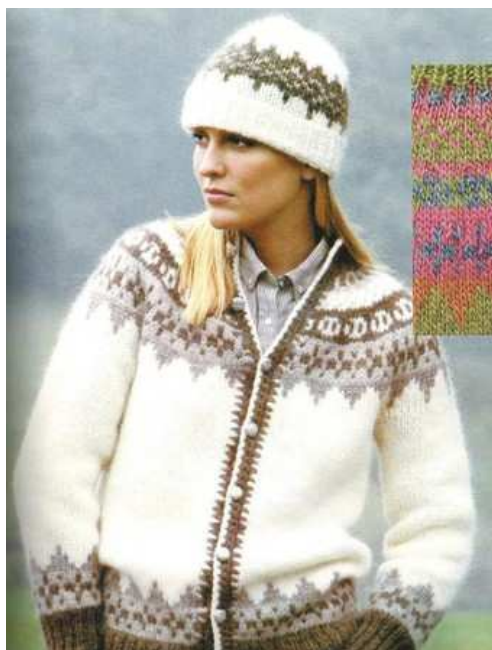
Florence Georges

La "Florentine" (huhu!) - Cardage et lavage de la laine en suint

Puisque les cadeaux de Noireaude et Roussette se font attendre, (l'année dernière c'était mi-avril...) je reprends tout doucement mon petit train train... Et après ma visite à [Sandrine](#), comme je l'avais convaincue de l'efficacité de ma méthode de nettoyage de la toison brute, et à la demande générale....(huhu!) Je vous présente la "Florentine", ainsi dénommée en toute modestie (huhu!) parce que je ne l'ai vue dans aucun livre et qu'elle est juste le fruit de ma paresse, de mon souci de gagner du temps (mon obsession!) et celui d'économiser les ressources naturelles!
Donc, comment passer de ca



à ca?



Non, il n'est pas encore tricoté, c'est juste pour dire!

Et bien, en passant par là avant tout!



C'est une cardeuse Louet, d'un modèle ancien, LA cardeuse des root spinners des années 70! Avec 4 aiguilles au cm² (et encore, des grosses!), elle est imbattable pour carder la toison en suint!



On prend donc la toison brute,



Ici, une toison de jacobs, grise avec des taches blanches plutôt que brune et blanche comme plus fréquent. Si on veut, on carde tout comme ça vient ou on trie les couleurs. Ce que j'ai fait.

Puis, on secoue un peu pour faire tomber "le plus gros" (faites ça dehors, c'est moins salissant!) et enfin, on prend une poignée et on commence à carder

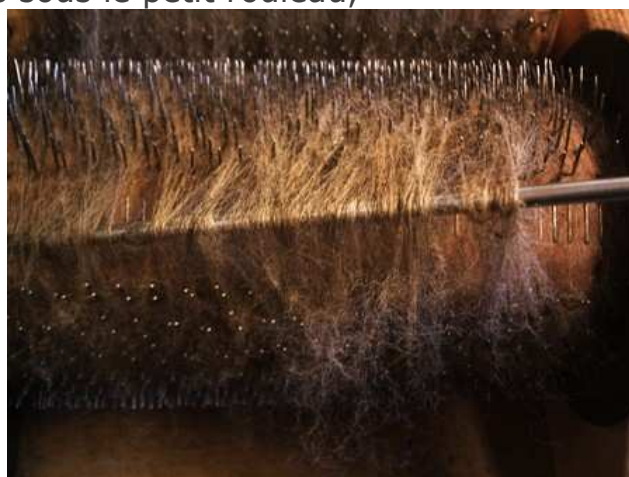


Je ne pose pas les mèches sous le petit rouleau, j'accroche quelques fibres aux aiguilles du dessous et je tourne la manivelle pour que ça accroche. En même temps, j'ouvre les mèches avec ma main et je tire un peu en arrière pour ouvrir la laine au mieux.



Il ne faut pas tirer trop fort, sous peine de voir les fibres s'accrocher sur le petit rouleau plutôt que sur le gros. Il faut s'en cesse regarder alternativement sa main gauche et le gros rouleau pour voir quelle tension on peut mettre (ça dépend de la laine) avec l'habitude, on sent plus qu'on ne voit.

Malgré tout, il y a des fibres qui s'accrochent sur le petit rouleau, si ce sont de belles grandes fibres, je les remets dans le circuit en ouvrant la nappe et en retournant les fibres sous le petit rouleau,



Sinon, je mets sur le coté pour un usage futur...

Ce qu'il y a de bien aussi avec le cardage en suint, c'est que les "secondes coupes" surnagent souvent au dessus de la nappe (pour un tour seulement, après elles sont recouvertes par les nouvelles fibres qui arrivent sur le rouleau (il faut donc être vigilant et garder les yeux à la Marty Felman (des monty python!) pour surveiller sa main gauche et le rouleau simultanément!)) Il suffit donc de les piquer au passage!



Ou vous les laissez dedans, ca peut être joli aussi, ca fait de bouboules après dans le fil (on peut même faire des bouboules exprès d'une autre couleur comme ca!). De temps en temps aussi, il faut passer la petite brosse sur la nappe afin de tasser un peu le tout et de ranger les fibres qui ne seraient pas parfaitement alignées,



Et enfin quand le gros rouleau est bien rempli (je mets jusqu'à 75, 80 gr de laine brute par nappe), on peut les retirer, à l'aide de la pointe généralement fournie avec la cardeuse (moi, c'est un tournevis, la pointe a disparut!) On glisse cette pointe sous la nappe à un endroit du rouleau qui présente un espace libre, et on soulève jusqu'à ce que la nappe se sépare en deux (parfois il faut faire ca par étapes successives si la nappe est trop tassée, on procède alors par couche fines de fibres)



Pour décrocher la nappe jusqu'au bout sans en laisser sur le rouleau, je m'aide toujours de cette pointe en la glissant entre les aiguilles et en tirant la nappe en entier par section...



J'ai cardé les différentes couleurs séparément, pour obtenir des nappes en dégradé, clair uni, puis les zones où clair et gris se touchaient, ensuite les zones gris clairs et enfin les zones les plus foncées

Voici 4 nappes cardées en suint, j'aurais dû prendre une photo de ce que j'ai récupéré sous la cardeuse après leur passage! (et cette toison brute était ce qu'on appelle propre...)



Oui, oui, là c'est plus brun que gris, mais ca va changer!

Passons maintenant à la deuxième étape: le lavage

Je fais ca dans l'évier de ma cuisine...

Je prends une nappe, je la pose à plat et au milieu, je place un de ces filets en nylon que l'on trouve au dos des paquets de pommes de terre!



Je plie le tout en deux



Puis, je mets une petite poignée de cristaux de soude (carbonate de sodium) dans l'évier, je dissous avec de l'eau chaude, puis j'ajoute de l'eau froide pour tiédir... Et je plonge la nappe pliée en deux avec son filet dans l'évier...



Beurkh!

Il se produit une réaction quasi instantanée entre le suint et les cristaux de soude, sa mousse un peu, ça prend une couleur (bèh la couleur de la terre où a vécu le mouton!) pas ragoutante...

Puis je prends la nappe et son filet dans mes deux mains et je rassemble le tout vers le milieu en pétrissant comme je le ferais d'un pull, doucement, sans tordre ni froter, juste presser le tout pour que l'eau passe bien à travers. (De l'intérêt de ce filet en nylon, ça maintient les fibres en nappes et ça laisse passer l'eau et les saletés)



(Ouais, pas très nette la photo Jm!) m'enfin, on comprend!

Quand tout le "jus" est sorti, (j'en vois d'ici qui pince le nez!) je fais un mouvement tournant dans l'eau avec la nappe pour l'enrouler autour de ma main et la sortir sans tout déchirer. Ça me donne des grosses boules de laine qui ont déjà bien changé de couleur! (Le filet est toujours dedans)



Je remets alors délicatement les nappes à plat, toujours avec le filet dedans (d'ailleurs ça aide on peut y glisser la main pour retrouver la nappe initiale)



Et je recommence la même opération dans un bain d'eau tiède savonneuse (savon de vaisselle à cause des agents mouillants), sans faire de mousse et en restant aussi délicate que la première fois (ma mère n'en reviendrait pas!), et encore dans une eau de rinçage et finalement dans une dernière eau additionnée d'un peu de vinaigre (pour rendre son PH acide naturel à la laine et neutraliser ainsi l'effet du savon et des cristaux de soude)
Voilà ce qu'on peut trouver au fond de l'évier après le premier bain...



Imaginez si je n'avais pas cardé préalablement, bonjour les canalisations et les litres d'eau qu'il aurait fallu (là, un évier pour deux nappes de 75grs -oui, oui, ça suffit- et par bain, sauf les rinçages, un évier suffit) Sans compter le temps que ça aurait pris et le fait qu'il aurait fallu déranger beaucoup la laine pour avoir tout dehors, risquer ainsi de la feutrer et d'avoir beaucoup plus difficile de la carder après, plus les secondes coupes qui restent dedans quand on ne les veut pas...Vous voyez donc que mon calcul est clair: gain de travail, gain de temps, gains d'eau et de produits, moins de risque d'abîmer la laine...tout ce qu'il faut à une paresseuse comme moi...

Je déroule enfin les nappes, je retire le filet nylon et je fourre tout ça bien à plat dans ma vieille essoreuse (vous savez, les vieilles essoreuses de nos grand mères quand les machines à laver n'essoraient pas!)

Puis, je redonne un peu forme aux nappes et je les laisse sécher sur un séchoir à linge. Ca sèche très vite, mais là, il est tard, je continuerai demain...

Demain donc, recardage et mixage si nécessaire histoire d'avoir une toute belle laine prête à filer! (ou à feutrer!)

La "Florentine" suite

Bien, les nappes sont bien sèches aujourd'hui



(Un peu floues, mais bien sèches!)

Petite comparaison entre avant et après lavage...



On va donc procéder au recardage de nappes, afin d'éliminer les dernières petites choses encore présentes dedans (des petites choses propres maintenant que ca a été lavé! les petites choses en question, ca peut être des fétus de paille, des petits brins d'herbe sèche, des petits hannetons, (mini mini), et de la poussière) Ca va permettre aussi de réaligner les fibres correctement et d'obtenir une nappe facilement étirable et filable. Je tire donc des petites "touffes" de fibres de l'extrémité des nappes.



Et je les place parallèlement au petit rouleau de la cardeuse, en effet, je ne rentre pas les fibres dans le sens de la fibre, mais en les faisant s'accrocher par leur milieu,



Ca permet d'ouvrir une fois encore les fibres, de bien les aérer et d'en faire tomber les petites impuretés qui y seraient encore, ca évite aussi que des mèches, moins bien cardées la première fois ne se retrouvent telle quelle dans la nappe finie.

On tire un peu vers l'arrière comme la première fois, mais moins fort, la laine offre beaucoup moins de résistance maintenant qu'elle est propre et les fibres sur le petit rouleau sont plus nombreuses...



Qu'à cela ne tienne, on les retire périodiquement et on les remet dans le circuit en les retournant sous le petits rouleau!



Cette méthode de placer les fibres parallèlement au rouleau permet également d'uniformiser les laines mélangées, comme celle ci



Mais si vous souhaitez garder des "lignes" dans votre nappe, alors restez en aux fibres perpendiculaires au rouleau, mais, ca donne un résultat moins fin (du moins sur la cardeuse à 4 aiguilles au cm²)
Voici au final, à gauche, mes 4 nappes initiales, et à droite, mes 4 nappes cardées en suint, lavées et recardées.



J'ai perdu environ 25% en poids, mais j'ai gagné en légèreté, uniformité et facilité de filage...

Les deux nappes grises ne sont pas assez différentes, j'en recarderai donc une avec du blanc pour l'éclaircir, puis il ne me "restera k" filer!