



**LA LAINE
A LA VENTE**



Pliage et liage des toisons

Les réceptionnaires (experts et classeurs) de lots de laine et par la suite l'utilisateur préfèrent de beaucoup les toisons pliées et liées séparément à celles qui sont présentées en vrac et enchevêtrées :

les toisons liées sont aisées à manipuler et ce sans perte ni détérioration.

les classeurs des Coopératives Lainières, qui collectent maintenant une grande partie de la récolte, doivent pouvoir retrouver rapidement chaque toison dans son intégralité pour la classer dans la catégorie qui est la sienne : mérinos, croisés longs, croisés courts, jarreux, pailleux, etc. Plus tard en usine, chaque toison est étalée sur une "claire" par un ouvrier trieur qui la partage selon la qualité et la finesse de chaque partie.

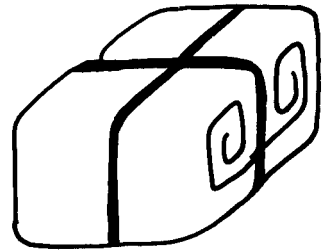
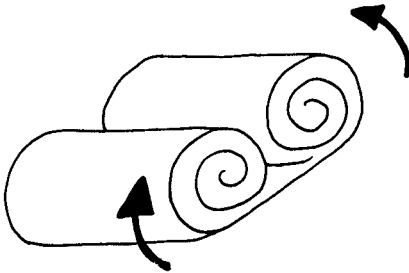
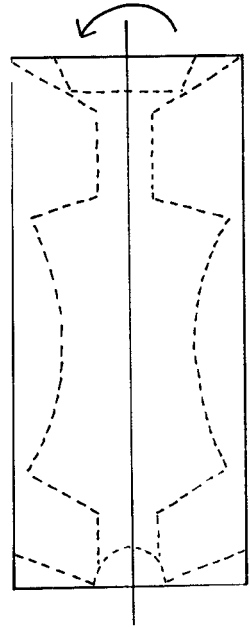
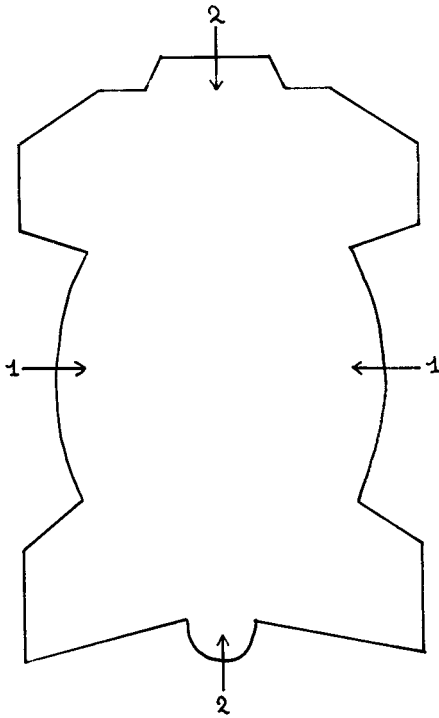
La laine en vrac est difficile donc coûteuse à classer et à trier. Quand elle est trop mélangée, il devient impossible d'en tirer des catégories bien distinctes assez rapidement pour que l'opération soit rentable.

Recommandations

Mis à part le pliage très particulier de la région d'Arles, sans lien, qui convient tout à fait aux toisons des Mérinos d'Arles bien crépées et suinteuses, la meilleure méthode est la suivante :

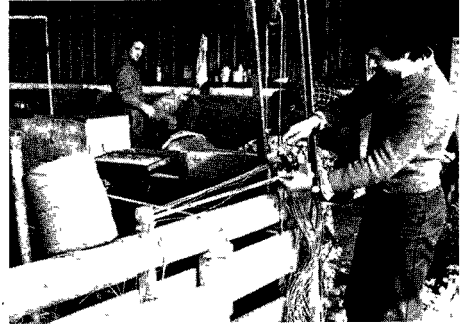
LAINES D'ADULTES

Pour présenter correctement une toison, l'étendre côté peau sur le sol, rabattre vers l'intérieur les cuisses, les flancs, les épaules (1) et le devant (2), puis la plier en deux sur toute sa longueur et la rouler sur elle-même en une fois si elle est de dimensions moyennes; ou les deux extrémités s'enroulant l'une vers l'autre si elle est de grande surface.



pour lier une toison, EMPLOYER EXCLUSIVEMENT LA FICELLE DE PAPIER. Un seul lien placé en croix avec un seul nœud suffit.

Toute autre matière à base de fibres végétales ou plastiques est à proscrire, en particulier la ficelle de moissonneuse-lieuse (sisal). Des fibres s'en détachent et se mêlent à la laine. On ne peut les enlever mécaniquement, ni leur faire prendre la teinture. Elles provoquent aussi divers incidents en filature dont la rupture du fil.



Dévider la ficelle entre deux points fixes (préalablement réglés en fonction du volume des Toisons).

Couper les spires toutes ensemble afin d'obtenir des liens égaux.

Un procédé couramment employé consiste à lier la toison avec une "queue de laine". Cette façon de faire n'est pas à rejeter, mais elle prend du temps et présente certains risques : ou bien les manipulations dénouent rapidement une attache trop lâche, ou bien le lien très serré interdit l'aération de la toison. Si quelques mois se passent entre la tonte et le triage, cette "queue de laine", qui prend une bonne partie de la toison, jaunit et devient quasiment impossible à détortiller (toisons suinteuses).

LAINES D'AGNEAUX

Contrairement aux laines d'adultes, les laines d'agneaux doivent être présentées en vrac. Leurs mèches n'adhèrent pas assez les unes aux autres pour former des toisons qui se tiennent. Elles sont traitées en "masse" et ne subissent qu'un simple "déballage" (élimination des parties brûlées par l'urine, des "crotteux", des cuissards poilus, etc.)